

# contemporă

tineri artiști români | 2011

expoziția tinerilor artiști  
Sala Palatului, Sala Coloanelor  
3 – 23 septembrie, 2011

grafică | design | ilustrație | foto-video | pictură | sticlă | instalație | artă urbană



## Artiștii participanți la expoziția contemporă 2011

Adrian Mihaiu	Irina Epifan
Adrian Pîrvu	Liviana Popa
Alexandra Terzi	Mădălina Andronic
Alexandru Sahlean	Magda Radu
Ana Duția	Maria Bretan
Ana-Maria Terzi	Maria Fülöp
Andra Antonescu	Marius-Tudor Stoian
Andra Nacu	Mihaela Ghiță
Andreea Jurj	Mihai Alexandru Mihail
Andreea Mihaiu	Nicoleta Moise
Andrei Geambașu	Raluca Croitoru
Andrei Spirache	Regele Ionescu
Carmen Mateiu	Regina Ionescu
Cassandra Pop	Sabina Irina Chipară
Cătălina Vasilescu	Samira Sarah Natour
Claudiu Grozea	Sasha Daria
Constantin Rusu	Sevan Szekely
Corina Marin	Silvia Olteanu
Corina Nae	Tina Dumbrăvician
Daniel Djamo	Tudor Jurgiu
Dia Iacob	Valentina Buz
Dragoș Turda	Vlad Bolborea
Gabi Stamate	Vlad Matei Stanciu
Iana Bădescu	

Fotograf: Vlad Matei Stanciu  
Coperta I: Radu Magda - acuarelă  
Design & DTP: Diana Iacob & Samira Sarah Natour  
Redactor: Iana Bădescu

Descrierea CIP a Bibliotecii Naționale a României:  
CONTEMPORA 2011 / EXPOZIȚIA TINERILOR ARTIȘTI  
coord.: Corina Laura Nae; pref.: Corina Laura Nae  
Editura UNARTE, 2011  
ISBN: 978-606-8296-23-4

© contemporă, 2011

Contemporă are dreptul de copyright pentru toate materialele conținute în acest catalog.  
Reproducerea integrală sau parțială a textului sau materialului ilustrativ poate fi făcută  
numai cu acordul scris al posesorului dreptului.

## Prefață

Contempora este un spațiu expozițional dedicat exclusiv tinerilor artiști români din diferite ramuri ale artei. Contempora se definește ca un proiect interdisciplinar, care își propune să promoveze arta tânără românească. În această expoziție se regăsesc diverse forme de artă vizuală: pictură, grafică, ilustrație, artă urbană, fotografie, artă video, design, sculptură, sticlă, metal.

Prin demersul său de facilitare a conexiunii inter-arte, Contempora oferă o viziune unitară asupra artei contemporane românești, aflată într-o reală evoluție. Lucrările din expoziție sunt realizate de către tinerii artiști români a căror nume nu este cunoscut încă.

Așadar, Contempora aduce aceste lucrări mai aproape de public, expunându-le în spații neconvenționale, care nu au întotdeauna destinații clar definite ca săli expoziționale.

În acest an, Contempora se lansează în București, în Sala Coloanelor din Sala Palatului, în paralel cu Festivalul „George Enescu”: 3 – 23 septembrie 2011. Plasându-se cu această expoziție pe teritoriul mediului muzical, Contempora speră să faciliteze accesul publicului meloman la cele mai noi

practici creative din diferite ramuri ale artelor vizuale. Alăturarea dintre mediul muzical și cel vizual va simplifica relația dintre cele două sfere artistice și va contribui la o mai bună receptare de către public a tendințelor artistice actuale. Contempora prezintă în expoziția sa din acest an lucrări care își propun să integreze temele propuse de artiștii din diferite domenii de exprimare vizuală, într-o temă unică: arta tânără românească contemporană.

În susținerea demersului artistic de dinamitare a barierelor și a preconcepțiilor, Contempora dorește ca principalii săi aliați să fie: prospețimea, naturalețea și originalitatea artei tinere românești.

Prin alăturarea acestor lucrări, Contempora se va constitui într-un laborator artistic activ care va promova tinerele valori ale artelor vizuale din România.

Contempora rămâne un eveniment deschis oricăror asocieri artistice și speră ca prin gestul său să deschidă un nou spațiu propriu dialogului între formele de limbaj artistic.

Corina Laura Nae



## ADRIAN Mihaiu

Universitatea Națională de Arte, București

Facultatea de Arte Plastice,

Secția: Foto-Video, (student anul 3)

e-mail: mihaiudrn@yahoo.com

tel: 0720 585 685



### Trafficjam

fotografii, 42 x 28 cm

„Proiectul **Trafficjam** este o intervenție în spațiul public cu privire la traficul din București. Scopul este de a atrage atenția autorităților în ceea ce privește fluidizarea circulației auto.”

### Antiteza zi/noapte

fotografii, 42 x 28 cm

Conceptul urmărește relația între cele două momente importante ale zilei. Tema scurgerii timpului de-a lungul unei zile în spațiul interior și exterior. O observație în amănunt a modificărilor cadrului arhitectonic.”

### Magritte Remake

fotografii, 42 x 28 cm

Propune o reinterpretare contemporană a picturii **Magicianul** de Renne Magritte. Pornind de la această operă, Adrian Mihoiu a dezvoltat un plan de cercetare și mai apoi a pătruns în atmosfera epocii, pentru a se ajunge la o rezolvare vizuală contemporană prin fotografie.





## ADRIAN PÎRVU

UNATC „I. L. Caragiale”

Facultatea de Film

Secția: Producție film

e-mail: adishor.pirvu@gmail.com



### Throw-up

film, 2007, 9'59"

fotografii, 45 x 32 cm

Filmul **Throw up** este o incursiune în lumea graffitiului din București. Adrian Pîrvu nu are pretenția de a înțelege fenomenul, ci mai degrabă de a cunoaște oamenii din spatele desenului. Filmul

lui urmărește niște tineri dependenți de desen și adrenalină. De asemenea ne arată interesul străinilor pentru desen în România, Bucureștiul fiind ultimul loc din Europa unde desenele de pe metroul nu erau șterse, fapt ce a generat un nou gen de turism, străinii venind special în București pentru a face ceva ilegal și a trăi senzații tari.





## ALEXANDRA Terzi

Universitatea Națională de Arte, București

Facultatea de Arte Plastice

Secția: Grafică (licență 2011)

e-mail: terzi.alexandra@gmail.com

website: alterzi.tumblr.com

Tel.: 0746 080 292



### Building images

pictură, acrilic pe pânză, 190 x 188 cm

Odată cu **Building images**, Alexandra Terzi oferă o imagine compusă din fragmente, care prin alăturare sau distanțare formează un întreg. Regruparea fragmentelor și reîntregirea lor ca imagine

vizuală este realizată și percepută diferit de fiecare privitor. „Doresc să am un alt mod de abordare asupra unei lucrări plastice, ea să nu fie oferită în mod tipic, ca o imagine pictată pe o suprafață prestabilită și pe urmă expusă ca atare. Doresc să implic într-un fel persoana care va privi lucrarea la realizarea acesteia.”



## ALEXANDRU Sahlean

Universitatea Națională de Arte, București

Facultatea de Arte Decorative și Design

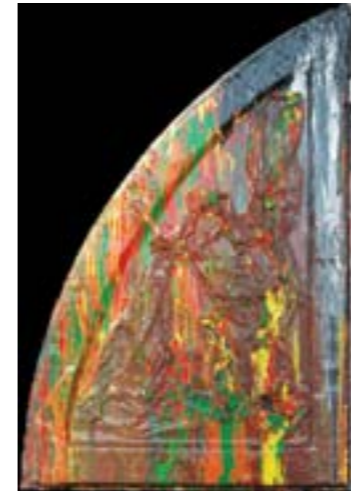
Secția: Arte Textile (licență 2011)

e-mail: alexsahlean@gmail.com

website: [www.SaStencil.blogspot.com](http://www.SaStencil.blogspot.com)

[www.AlexSahlean.blogspot.com](http://www.AlexSahlean.blogspot.com)

Tel.: 0728 950 782



### ?TuVezi

vopsea alhیدică, 100 x 120 cm

### Marte

vopsea alhیدică, 46 x 70 cm,  
tablă; 40 x 66 cm,  
material textil pe sticlă și lemn.

### Peștera

vopsea alhیدică, 63 x 60 cm  
colorant reactiv cristalizat pe sticlă și lemn;

### K

vopsea alhیدică, 63 x 60 cm, colorant reactiv  
cristalizat pe sticlă și lemn;

### A/N

vopsea alhیدică, 42 x 64 cm, sticlă și lemn;

### Roua

vopsea alhیدică, 42 x 64 cm, sticlă și lemn.

Lucrarea lui Alexandru Sahlean reprezintă un experiment din punct de vedere tehnic, având ca principal subiect culoarea și forma pe care o poate lua aceasta pe suprafața lemnului, prin diferite tipuri de aplicări.



## ANA Duția

Universitatea Națională de Arte, București

Facultatea de Arte Plastice

Secția Pictură (master 2010)

e-mail: anadutia@gmail.com

Tel: 0726 135 318



### Bella Venezia

mozaic, 30 x 30 cm

Ana Duția e interesată de miturile create în jurul celor mai mari atracții turistice care sunt de multe ori spulberate când banalul și comercialul se fac prezente. Un supermarket la colț de stradă, restaurante scumpe și hoteluri de lux care oferă servicii scumpe unor oameni care încearcă să regăsească

atmosfera filmelor cu care s-au delectat serile, pe canapea, în fața televizorului. **Bella Venezia** își are originea în fotografia unor jucării de pe stradă, pe care copii trebuiau să le închirieze pentru a se juca. Relația cu vechile curtezane, în cazul cărora trebuia să faci același lucru, poate fi mai mult sau mai puțin întâmplătoare, dar astăzi, jucăriile de închiriat sunt mai adevărate decât poveștile de dragoste din gondole.





## ANA-MARIA Terzi

Universitatea Națională de Arte, București

Facultatea de Arte Plastice, Secția Grafică (licență 2009)

Universitatea de arhitectură și Urbanism Ion Mincu (studentă)

Facultatea de Arhitectură

e-mail: b49attic@yahoo.com

Tel.: 0746 080 232



### Identități

film, 2:13 min

### Alex

creion pe hârtie, 170 x 70 cm

„O persoană cam ciudată, dar care nu vrea să mai fie privită ca pe vremea când era un copil grasuț. Odată ce s-a făcut mare, s-a transformat într-un tânăr care seamănă cu solistul unei formații rock cunoscute, el precum noi toți și-a găsit o mască nouă pentru societate, pentru spațiul public, pentru anturajul nou, dar este tot Alex, colegul surorii mele.”

### Mamă și Fiică

creion pe hârtie, 170 x 70 cm

„În căutarea unei identități, să facem o simplă analogie între o mamă și o fiică care ar putea fi mai degrabă surori, din punct de vedere fizic, desigur, dar dacă le privim individual, una este o luptătoare, iar cealaltă este prea sensibilă pentru lumea aceasta, dar se determină una pe alta.”

### Autoportret

creion pe hârtie, 170 x 70 cm

### Tony

creion pe hârtie, 170 x 70 cm

„Un copil care trăiește în lumea lui, desenează roboți, clovni, merge cu bicicleta când este acasă, se întâlnește cu prietenii, blând și bun, dezordonat și



supărăcios, poate să fie un mic d-l Goe, el este însă un prieten bun, loial, pe care cunoscuții îl alintă Tony, de la o tonă-referitor desigur la masivitatea lui, el este un copil în haine de oameni mari.”

### Eu, tu, noi, ei

creion pe hârtie, 170 x 70 cm

„Fiecare dintre noi poate fi persoana descrisă de această frază.”



## ANDRA Antonescu

Facultatea de Arhitectură

Universitatea de Arhitectură și Urbanism

„Ion Mincu” – studentă, anul 5

Specializare: Arhitectură

e-mail: antoandra@yahoo.com

Tel.: 0722 312 518



### Welcome to Salzburg

instalație, 140 x 70 cm

Când ajung într-un oraș, majoritatea turiștilor se așteaptă să vadă imaginea cosmetizată a orașului respectiv (așa cum e prezentat acesta în reviste, ghiduri turistice, cărți poștale, internet etc). Andra Antonescu ne reamintește prin intermediul instalației **Welcome to Salzburg** că în spatele acestui spectacol amețitor de culori, realitatea nu este la fel de veselă.

„Străzi înguste, clădiri vechi cu ziduri groase, ferestre mici, catedrale, un râu ce

străbate orașul, o piață mare și primitoare, un faimos muzician, o fortăreață aflată la înălțime, pe un vârful de deal de unde se poate observa aproape tot orașul, o imagine în câteva cuvinte despre Salzburg, oraș aflat pe lista Patrimoniului mondial din 1997. Dar ce se află dincolo de această imagine aproape perfectă?

Anul trecut s-a publicat la Salzburg o carte, un fel de ghid de arhitectură contemporană, care cuprinde toate clădirile construite începând din 1980. Chiar și în această carte, doar anumite clădiri sunt prezentate, cu o fotografie și o mică descriere alături. Dar cealalte clădiri? Și ele fac parte din oraș.”





## ANDRA Nacu

Universitatea Națională de Arte, București

Facultatea de Arte Plastice

Secția Grafică (studentă master)

e-mail: nacu\_andra@yahoo.com

Tel.: 0741 210 218



### ZEN

ulei pe pânză, tehnică mixtă, 179 x 95 cm

În lucrarea **ZEN** Andra Nancu creează un nou simbol, înlocuind ideea de teroare implementată de fasciști cu ideea jocului ca acțiune constructivă și creatoare; jocul este cea mai liberă acțiune care angajează, sustrăgându-se în același timp angajamentului.





## ANDREEA Daniela Jurj

Universitatea Națională de Arte, București

Facultatea de Arte Decorative

Secția Design Grafic (master 2011)

e-mail: feather\_sized@yahoo.com

Tel.: 0724 533 308

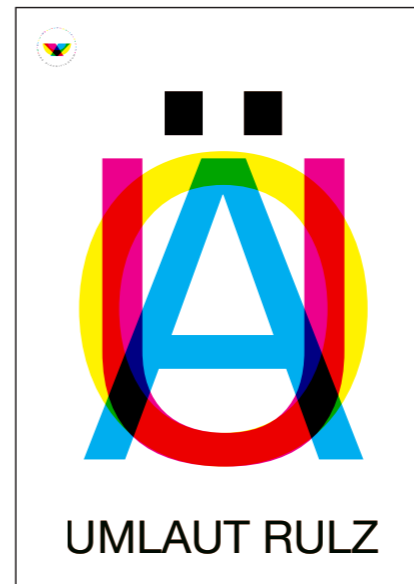


### Ars Diacriticorum

3 printuri digitale, 50 x 70 cm

Proiectul Andreei Jurj constă într-o carte/ manual despre diacriticele din limbile europene care folosesc alfabetul latin.

Lucrarea este însoțită de o serie de imagini și afișe explicative care relevă importanța diacriticelor, încercând să le contureze personalitatea distinctă, o adevărată explorare a formelor, a potențialului creativ și experimental al acestora, precum și o utilă lecție de tipografie.





## ANDREEA Mihaiu

Universitatea Națională de Arte București  
Facultatea de Arte Decorative, Secția Design Grafic  
(studentă anul 3)  
e-mail: andreea326@yahoo.com  
Tel.: 0724 163 084



### Guillaume Apollinaire CALLIGRAMMES

carte, 21 x 19 cm

Carte de poezie tipărită la mașina de scris bilingv (engleză – franceză), pe hârtie manuală preparată în casă. Cartea se dorește a fi recrearea caietului de schițe din perioada de detenție a artistului.

Realizată manual, de la hârtie, la tipărire și apoi la legare.

### Bring color to life

Stropi de culoare realizați pe o structură modulară, 50 x 70 cm

### Photographs poster

mus, polistiren, 50 x 70 cm

Litere tăiate manual la fir încins, organizate în cuvinte ce construiesc istoria fotografiei

prezentă prin numele artiștilor fotografi din toate timpurile.

### Could you be loved

Realizarea unui caracter de literă readymade, 50 x 70 cm

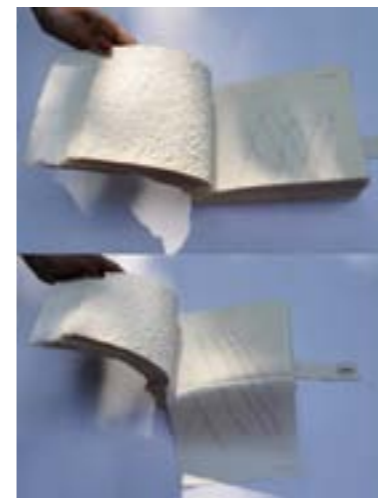
### Readymade industrial font

litere, 100 x 70 cm

Realizarea unui caracter de literă din îmbinarea și regândirea pieselor industriale și de construcție, păstrând o linie simplă susținută de formele de bază (triunghi, cerc, pătrat), respectiv dezvoltarea lor pentru a crea setul literelor din alfabet.

### Bring color to life 2

acrilic pe hârtie, 60 x 60 cm





## ANDREI Geambașu

University of Bradford

Secția: Photography for Digital Media

e-mail: andrei.geambasu@gmail.com

website: www.geambalasu.blogspot.com

Tel.: 0762 668 267



### Acesta e visul

fotografie, print digital 64,2 / 40 cm

Fiecare dintre noi se naște cu aripi și cu o dorință fierbinte de a le folosi. Puțini însă au și curajul să o facă cu sinceritate. Fotografia omului zburător are rolul unui stimul pentru simțuri.





## ANDREI Spirache

Universitatea Națională de Arte, București

Facultatea de Arte Plastice,

Secția: Foto-Video (student anul 2)

e-mail: andrei.spirache@gmail.com

website: <http://www.camera80.ro/expozitii/vama-2/>

<http://www.camera80.ro/expozitii/rosu/>

[www.andreispirache.com](http://www.andreispirache.com)



### Vama

fotografie, 23 x 18 cm.

„Seria Vama este o viziune idealizată asupra locului în care îmi petreceam verile, ca adolescent. Am ajuns să conștientizez pe deplin spiritul locului abia după ce am simțit că s-a știrbit ceva din el și m-am reîntors cu scopul de a îmi ilustra amintirile cu imaginile prezentului. Am decupat, astfel,

dintr-o Vamă aglomerată și mainstream-izată, Vama mea cu rockeri și punkiști marginalizați, beți și prietenoși (de cele mai multe ori) de la începutul anilor 2000.”

### Fotografie de familie

Video, 4:41 min

„Viața previzibilă a unei familii obișnuite concentrată în patru minute și ceva...”





## CARMEN Mateiu

Universitatea Națională de Arte, București

Facultatea de Arte Decorative

Secția: Foto-Video (licență 2011)

e-mail: carmen.mateiu@yahoo.com

Tel.: 0740 130 188



### Corpul uman și Arhitectura

fotografii, 33 x 46 cm

Pentru Carmen Mateiu orice casă, orice haină sunt, chiar și atunci când nu li se pot distinge conexiunile, un adăpost și o vitrină, o în-vestire și o re-înveșmântare. Locuințele și veșmintele sunt deci ansambluri de indicii și capcane, remarcabile mijloace de comunicare. Aceste obiecte materiale, utilitare, sunt deopotrivă și niște mijloace simbolice de diferențiere.



## CASSANDRA Pop

Universitatii de Arhitectură și Urbanism „Ion Mincu”,

Facultatea de Arhitectură

Secția: Arhitectură (studentă, anul 4)

e-mail: cassy\_micuta@yahoo.com

Tel.: 0726 104 609



### Portret

pictură pe suport de lemn, 120 x 30 cm

„Este unul dintre primele tablouri făcute de mine. Nu are nume. Îmi amintește de plăcerea de a picta având ca instrument doar un impuls venit din interior.”





## CĂTĂLINA Vasilescu

Universitatea Națională de Arte, București

Facultatea de Arte Plastice,

Secția: Grafică (master 2011)

e-mail: catalinavasilescu2009@yahoo.com

Tel.: 0723 621 244



### After midnight

pictură 3D, 42 x 31.5 cm

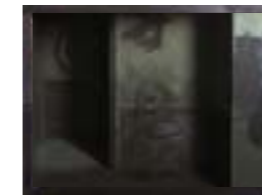
Pentru Cătălina Vasilescu noaptea oferă o alternativă la confruntarea cu lumina care dă viață obiectelor și expresivitate chipurilor, căreia îi succedă tăcerea plină de mister a spațiului nelocuit, gol sau insignifiant. Contactul privitorului cu imaginea propusă nu mai este astfel direct, ci se face pe tăcute. Lumina este primitoare, deschisă, pe când întunericul este ermetic. „Picturile mele reprezintă așteptarea unui nou început sau mai degrabă liniștea dinaintea producerii acestuia. Spectatorul intrigat este nevoit să-și pună întrebări : Ce se întâmplă aici? Ce vrea să spună aceasta? Întrebări perfect legitime, de altfel, expresia chipurilor și descifrarea cadrului și a acțiunii fără vreo implicare din partea privitorului, sunt poate mult mai grăitoare decât lipsa parțială a acestora. Însă tocmai acesta

este scopul. Proiectul afirmă că ideea de a recrea imagini recognoscibile poate fi foarte ușor substituită de imagini enigmatice și corpuri incerte sau nedefinite.

Identitatea individuală se estompează și oferă întâietate unei observații pasive a lucrurilor, a spațiului, fără prea multe detalii ce ar putea trimite la o activitate concretă. Iar absența figurilor umane trezește un sentiment de neliniște prin însăși depersonalizarea și eliminarea din ecuație a acestora.

Conceptul este înlocuit de o metaforă care poate genera o multitudine de sensuri. Ea nu are precizia unui concept, dar dispune de «ceva sugestiv» care îi e propriu. Propun astfel o cultivare a incertitudinii, a îndoielii, pentru că au o mai mare încărcătură poetică decât o relatare eficientă și neinterpretabilă a realității.

În privința eficienței dialogului, privitorului i se pune la încercare dorința de a «aprinde



lumina». Spectatorilor li se substituie astfel o altă forță de atracție; cu toate că dialogul subzistă, contextul și modalitatea în care el se desfășoară s-au schimbat. Bidimensionalitatea pânzei a fost înlocuită, pentru ca ideea să se transforme în obiecte. Cutia mi s-a părut cea mai potrivită formă ce corespundea cerințelor mele. Jocul de planuri, iluziile optice date de o

perspectivă forțată completată de culoare, toate au stat la înfăptuirea acestor incinte misterioase care te lasă încetul cu încetul să le pătrunzi taina. Ele sunt gândite în așa fel încât să-ți dea impresia unui spațiu veridic, din dorința de a confuza privitorul și de a-l provoca la dialog. Cuvântul cheie în jurul căruia se va învârti totul ar fi confuzia.”



## CLAUDIU Grozea

Universitatea Națională de Arte, București

Facultatea de Arte Decorative,

Secția: Design Grafic (master 2011)

e-mail: office@blossommedia.ro

website: www.blossommedia.ro

Tel.: 0757 029 829

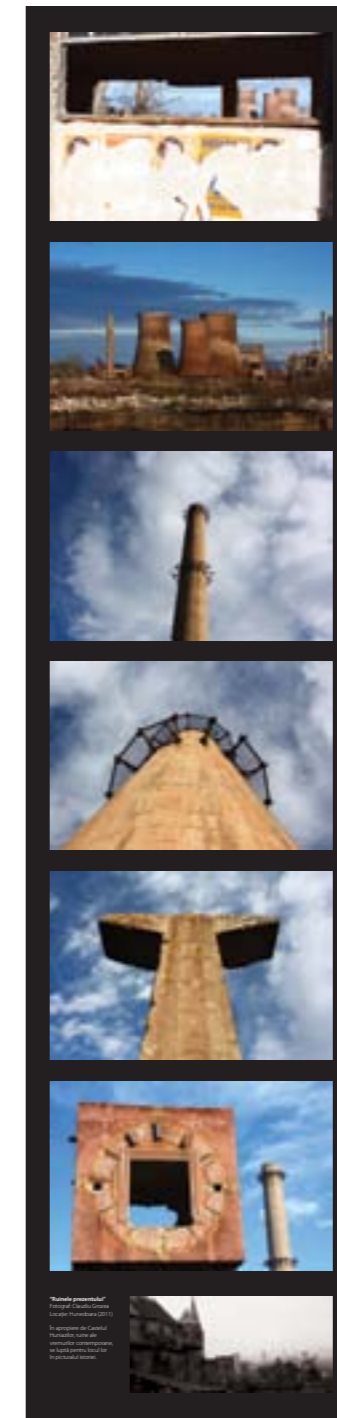


### Ruinele prezentului

film, 2011, 0' 23"

poster, 70 x 300 cm

„În apropiere de Castelul Huniazilor, niște ruine ale vremurilor contemporane se luptă pentru locul lor în picturalul istoriei.”





## CONSTANTIN Rusu

Universitatea Națională de Arte București

Facultatea de Arte Decorative

Secția: Pictură

e-mail: constantinrusu87@yahoo.com

Tel.: 0742 450 361

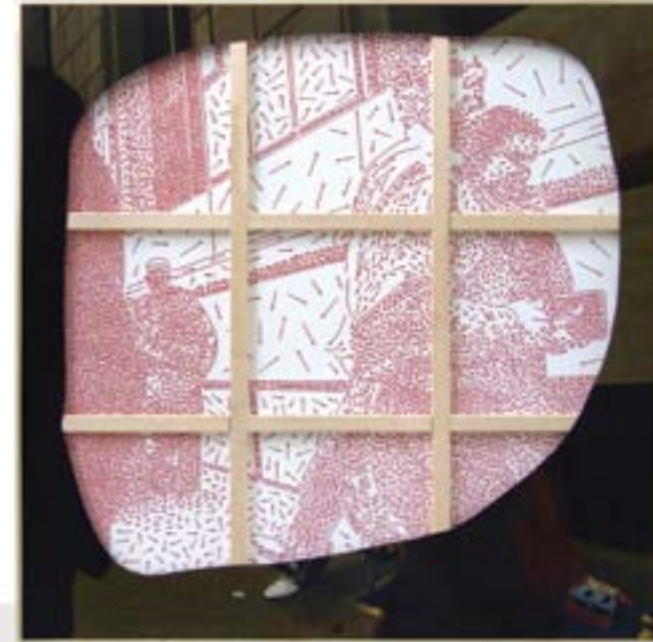


### Cities

2010, acrilic pe pânză, 200 x 200 x 200 cm

Constantin Rusu stabilește în **Cities** un dialog între diverse stări, sentimente care pot fi regăsite în elementele componente ale lucrării. Temele predilecte sunt socialul, cu diversele sale convenții și circumstanțe, și problematica imaginii. Ce se află în spatele ei? Ce înseamnă observarea unei imagini și reflecția asupra ei?

„Lucrarea poate fi de asemenea interpretată ca un gând despre real-ireal, material-imaterial, deși traducerea acestui eventual gând în vizual este impurificată de natura cumva convențională a tehnicilor de reprezentare, care fac apel la material și al căror rezultat este reprezentat tot de material.”





## CORINA Marin

Universitatea Națională de Arte, București

Facultatea de Arte Plastice

Secția: Grafică (master 2010)

e-mail: corinacmarin@yahoo.com

website: www.corinamarinportofoliu.blogspot.com

Tel.: 0724 572 845



### Apollo și Daphne

#### Fragment I

2010, acvaforte, 60 x 60 cm

#### Fragment IV

2010, acvaforte, 40 x 40 cm

Corina Marin abordează într-o lucrare teoretică tema mitului, având ca punct de plecare fascinația pe care o produce asupra omului modern simpla lectură

a miturilor și legendelor Greciei antice. Subiectul ales, Apollo și Dafne, este într-o oarecare măsură o continuare a unor preocupări mai vechi. Lucrarea se desfășoară pe două planuri: explicând pe de o parte conceptul de la care s-a pornit, iar pe de alta descriind mijloacele de exprimare necesare concretizării ideii. Deși aceste planuri pot părea autonome, legătura dintre ele e realizată într-o lucrare practică.



„Pornind de la mitul Apollo și Dafne, am încercat să îl reprezint aplicând  $\sqrt{5}$ , principala metodă de a-l ilustra fiind, nu întâmplător, secțiunea de aur. Am ales astfel studiul aprofundat al aplicării secțiunii de aur ( $\sqrt{5}$ ), prezentând principiile utilizării sale, exemplificând

folosirea acesteia în construirea edificiilor arhitectonice ale Antichității, axându-mă în special pe construcția Parthenonului (cel mai potrivit exemplu având în vedere subiectul lucrării mele), dar și pe aplicarea secțiunii de aur în lucrările de sculptură și pictură.”



## CORINA Laura Nae

Universitatea Națională de Arte, București

Facultatea de Arte Decorative

Secția: Design Grafic (master 2011)

e-mail: corina@bluebuffalo.ro

Tel.: 0730 052 872



### Măști

transfer termic pe pânză, 39 / 28.5 cm

### Jazz

transfer termic pe folie de aluminiu,  
ansamblu 80 / 60 cm

Corina-Laura Nae prezintă două serii de lucrări realizate în aceeași tehnică - transferul termic, dar cu materiale suport diferite: pânză și aluminiul.

Prima serie numită **Jazz** cuprinde un ansamblu de fotografii transferate pe folie de aluminiu.

**Măștile**, sunt o serie de lucrări realizate într-o tehnică mixtă: fotografie, grafic design, transfer termic pe pânză și pictură. Aceste lucrări se constituie într-un studiu asupra posibilității mixării diferitelor

tehnici artistice. Personaje celebre sunt redată în ipostaze stilistice neobișnuite. Fiecare personaj, arătându-și cele două laturi: fața nevăzută a actorului și cea reală a omului de dincolo de mască.

Filmul **Pepperoni** este realizat împreună cu Regele și Regina IONESCU.

O amintire comună imaginară este recompusă secvențial de fiecare dintre autorii din fotografiile de familie, creându-se astfel o realitate virtuală, bazată pe amintiri comune inexistente.

Această utopie stilistică s-a născut prin împletirea fictivă a unor destine care nu au avut nimic în comun, dar care, printr-un exercițiu de imaginație au devenit reale.

Astfel, cuvintele se împletesc cu imaginile într-un joc imaginar al destinului.





## DANIEL Djamo

Universitatea Națională de Arte, București

Facultatea de Arte Plastice

Secția: Foto-Video (master 2011)

e-mail: dndjamo@yahoo.com

Tel.: 0721 517 531



### Index

[selecție 6 lucrări], 2010,

fotografie, polipropilenă, 55 x 75 cm

Prin **Index** Daniel Djamo își propune să creeze un real index al revoluționarilor români de la 1989. Proiectul este amplu, în curs de facere, încercând să rescrie Revoluția română din 1989 prin intermediul mărturiilor celor implicați, căutând să o individualizeze. Proiectul dorește să extragă mostre din viețile și experiențele revoluționarilor – atât de dinainte, cât și după căderea lui Ceaușescu, surprinse în casele lor, extensii ale sinelui, pentru a oferi o imagine clară a ceea ce sunt și ceea ce au fost.

„Proiectul **Index** urmărește experiența revoluționarilor cu o Românie capitalistă, dorind să disperseze particulele de praf ce separă trecutul de prezent, îmbinându-le trăirile de atunci cu cele de acum. Fiecare

fotografie e o mărturie, un segment al rămășițelor Revoluției. Cu fiecare revoluționar prezentat, alături de povestea adiacentă, poți căpăta o imagine mai clară a ceea ce a fost și este România.

Fiecare imagine e însoțită de o amintire a acestora, din momentele ce le-au marcat ireparabil existența. Spre exemplu, domnul Radu Vasile mi-a povestit cum a scris cu ruj roșu pe hârtie de ambalaj slogane anticomuniste și cuvântul „LIBERTATE”, după ce a rămas fără vopsea, carioci și creioane (în piața Universității).

De asemenea, domnul Mihai Dincă mi-a povestit că a fost înfricoșat de zgomotul unui container plin cu cosmetice, ce era tras în spatele magazinului Cocor – crezuse că avea de-a face cu un tanc, care izbutise să depășească blocada – crezuse că va muri (în noaptea de 21 Decembrie 1989). Mass-media a indus imaginea unei acțiuni a maselor, un act pur omogen. Nimeni nu



a individualizat și mai nimeni nu a vorbit despre ei – nu s-au prezentat nume și nu s-au conturat personalități – poate din pricina acțiunilor rebele și pozițiilor ferme față de partidele politice ce au ocupat “tronul” țării după 1989. Nimeni nu le cunoaște numele și, totodată, nimeni nu știe dacă sunt sau nu eroi. De fapt, nimeni nu știe realul puls al Revoluției și adevărata trăire a ei în afara celor implicați (acelora dintre ei care au supraviețuit). Mi-am început seria fotografică în noiembrie 2010, dorind să-i înțeleg și să-i cunosc pe cei ce au adus libertate și au făcut posibilă

infuzia capitalismului în țară. Am vrut să știu dacă sunt mulțumiți de felul în care arată România și să aflu dacă sacrificiul lor a meritat – mulți au fost împușcați, unii și-au pierdut membre, alții și-au pierdut prieteni. O mare parte a celor care se aflau pe străzile Timișoarei și Bucureștiului în clipa declanșării Revoluției au murit sau au o sănătate șubredă. Asta m-a motivat să mă mișc cât se poate de repede. Cristian Pațurcă, legenda Revoluției, cel care a cântat neconținut din chitară în nopțile din Decembrie, a murit cu 2 zile înainte de a ne întâlni.”

## DIA Iacob

Universitatea Națională de Arte, București

Facultatea de Arte Decorative (master)

Secția: Design Grafic

e-mail: dia.iacob@gmail.com

Tel.: 0753 068 885



### I'm here!,

instalație interactivă cu ilustrație, 30 x 24 x 70 cm

**I'm here** este un mesaj, un strigăt mut al personajului reprezentat.

În momentul în care privitorul acționează întrerupătorul, se aprinde o lumină care transformă personajul din alb-negru în color.

Culorile sunt un simbol pentru modificarea stării de spirit a acestuia. Lumea din jurul lui se reconturează, iar culoarea îi generează o nouă dimensiune.





## DRAGOȘ Cristian Turda

Universitatea Națională de Arte, București  
Facultatea de Arte Plastice și Decorative  
Secția: Educație prin Arte Vizuale (licență 2008)  
e-mail: dragan\_turda@yahoo.com  
Tel.: 0727 743 534



### Küstandje

tempera pe pânză, 45 x 72 cm.

Cele două lucrări ale lui Dragoș Cristian Turda din seria Küstandje redefinesc spațiul dobrogean în ambianța modernității. Picturile artistului combină două perspective de înțelegere: pe de o parte, avem o trimitere directă către spațiul Dobrogei, și pe de altă parte o referință la spațiul interior al creației.





## GABI Stamate

Universitatea Națională de Arte, București

Facultatea de Arte Decorative

Secția: Artă murală (master)

website: [www.gabistamate.com](http://www.gabistamate.com)



### Portrait

film experimental, 2007, 7'57"

Gabriel Stamate ne propune un portret experimental al Irinei. Portretul ei este realizat prin atenta observare a gesturilor, detalierea unor trăsături și prin evidențierea unor caracteristici ale personajului.



## IANA Bădescu

Universitatea Națională de Arte, București

Facultatea de Arte Plastice,

Secția: Foto-Video (master 2011)

e-mail: iana\_mar@yahoo.com

website: www.ianabadescu.blogspot.com

Tel: 0723 868 063



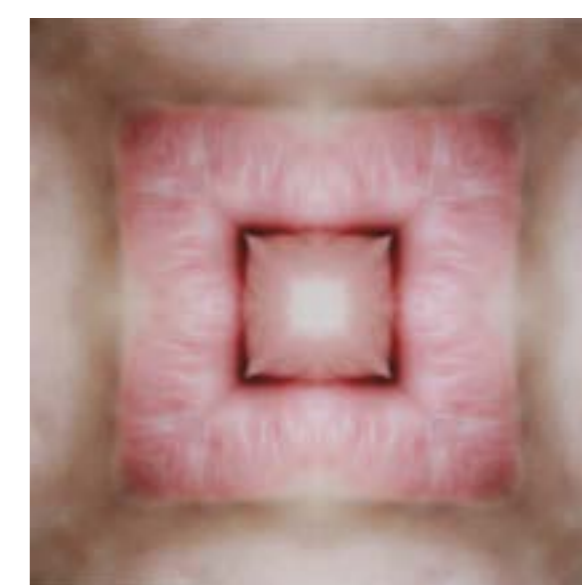
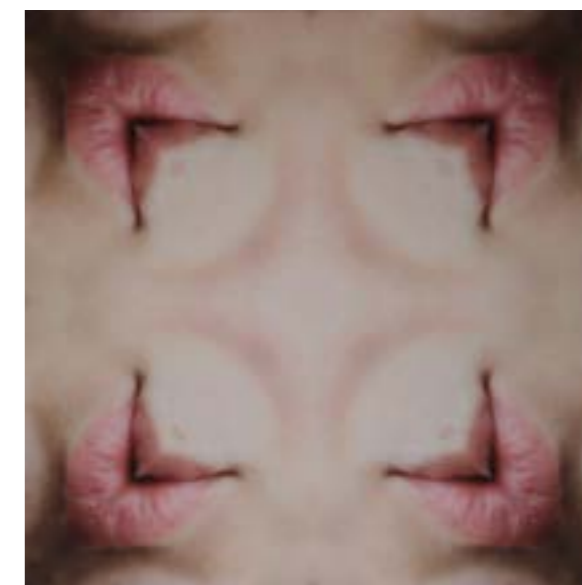
### Iluzii

2008, serie fotomontaj,  
print digital, 40 x 40 cm

Iana Bădescu compune în seria **Iluzii** un autoportret care oscilează între realitate și ficțiune. Fragmente familiare ale corpului sunt reconstituite într-un mediu carnal fictiv, plin de echivoc, subminând capacitatea privitorului de a identifica elemente ana-

tomice. Prin această dizolvare a realității, **Iluziile** propun o nouă lectură și înțelegere a unui obiect cunoscut, insistând în același timp asupra limitelor mecanismelor de percepție vizuală.

„**Iluziile** sunt niște imagini clandestine, cabotine prin excelență, care se oferă refuzând de fiecare dată să fie accesibile.”





## IRINA Epifan

Universitatea Națională de Arte, București  
 Facultatea de Arte Plastice,  
 Secția: Foto-Video  
 L'école supérieure d'art, Grenoble, Franța  
 Educație prin Arte Vizuale (master 2011)  
 e-mail: epifanirina@yahoo.com  
 website: www.irinaepifan.com  
 Tel.: 0723 575 106



### Tablou

8 fotografii, 29,7 × 42 cm

Lucrările evidențiază relația omului cu mediul înconjurător, folosind în acest sens un intermediar. În cazul acestor fotografii se distinge natura duală a mediului refractar folosit, ca geam sau ca oglindă.

Intensitatea luminii controlează raportul geam – oglindă, iar omul controlează, în sensul alegerii, reflexia pe care o creează și implicit raportul realizat cu elementele din mediul înconjurător. Se leagă două spații, iar mediatorul refractar intră în dialog cu

elementele de arhitectură sau de peisaj. Poate fi considerat ca fiind un tablou al prezentului continuu, al memoriei imediate, ce depinde de lumină.

### Opposition

video, 2'00"

Un lucru nu poate exista singur, nu poate fi complet înțeles decât prin comparație cu opusul său. Între două extreme există un spectru și, astfel, se creează o legătură între cele două cadre, în care un element vizibil pare să devină invizibil și vice versa.





## LIVIANA Popa

Universitatea Națională de Arte, București  
Facultatea de Arte Decorative și Design,  
Secția: Design Grafic (studentă, anul 3)  
e-mail: liviana.popa@gmail.com  
Tel.: 0721 340 334



### Autoportrete

colaje, 39 x 47, 29,5 x 42, 29,5 x 42 cm

### Carte copertă scoarță copac

carte hand-made, 37 x 50 cm

### Ilustrație carte copii

2 ilustrații 50 x 70 cm

### Fata

ilustrație, 50 x 70 cm

### Geometrie color

ață și ace, 70 x 100 cm

Liviana Popa propune prin selecția prezentată o interpretare vizuală proprie a naturii și a obiectelor din mediul său înconjurător.

Seria de **Autoportrete** este realizată într-o tehnică mixtă, ea folosind atât metode digitale, cât și unelte plastice.

Este de remarcat inventivitatea în combinarea diferitelor tipuri de media: hârtie manuală, scoarță de copac și carton texturat în realizarea „handmade” a **cărților**.





## MĂDĂLINA Andronic

University of the Arts London

Universitatea Națională de Arte, București

Facultatea de Arte Decorative

Secția: Design Grafic

e-mail: [www.madiandronic.com](http://www.madiandronic.com)

[madi.andronic@gmail.com](mailto:madi.andronic@gmail.com)

website: <http://www.madiandronic.com>

<http://www.de-adevaratelea.blogspot.com>

Tel.: (+44) 7 552 632 160



### 5 o'clock Thames

ilustrație, 31 x 44 cm

Râul Tamisa apare în lucrarea Mădălinei Andronic ca punct principal de atracție, colorat, plin de surprize și varietate, atât pentru turiști, cât și pentru locuitorii Londrei.





## MAGDALENA Radu

Universitatea Națională de Arte, București

Facultatea de Arte Decorative

Secția: Design Grafic (master 2011)

e-mail: [mgd\\_graphique@yahoo.com](mailto:mgd_graphique@yahoo.com)

[magdal.design@gmail.com](mailto:magdal.design@gmail.com)

website: [mgdizain.wordpress.com](http://mgdizain.wordpress.com)

Tel.: 0766 379 319



Serie de colaje **Portret virtual** (2009)

colaj cu hârtie perforată, 10 x 10 cm

«Aceste lucrări au fost ulterior supradimensionate, pâna la 60 x 60 cm, fiind astfel mai greu perceptibile de la o distanță mică. M-am folosit de asemenea și de fotografia digitală, ca un înlocuitor al caietului de schițe, pentru a surprinde personajele în diverse stări și ipostaze.

Așadar am pornit de la simbolul grafic „punct”, care a devenit o modalitate de expresie prin multiplicarea lui și transformarea până la „cerc” sau „linie”. Lucrările rezultate sunt de tip

neo-pointilist (pixelist), unde amestecul culorilor se face la nivelul retinei (amestec optic).»

Portretele artistei sunt unele comune, anonime, care încearcă să comunice un mesaj, dar privitorul nu poate trece însă mai departe de această barieră a pixelilor. Imaginile personajelor sunt create din fragmente de informații multimedia, cu care se hrănesc zilnic și își reconstituie personalitățile. Prin imaginile obturate se face aluzie la relațiile interumane profund alterate de toate modalitățile de comunicare virtuală de astăzi.





## MARIA Bretan

Universitatea Națională de Arte, București  
Facultatea de Arte Plastice,  
Secția: Foto-Video (studentă, anul 3)  
e-mail: mayab\_art@yahoo.com  
Tel.: 0741 420 660



### Black Sandstorm

fotografii, 31 / 21 cm

Fotografiile fac parte dintr-o serie mai mare. Acestea sunt realizate pe plaja Mării Negre ele surprind ipostaze inedite ale oamenilor prinși de o furtună de nisip. "Se lăasă o zăpușeală insuportabilă, ascunși cu capul sub pelerine, oamenii se înăbușeau. M-am trezit într-un peisaj ireal, saharian, la Marea Neagră! Vântul bătea cu atâta putere încât mă simțeam "sablata" de sus până jos. Câtiva oameni asistau și ei la spectacolul naturii, în jurul unui duș improvizat. Un salvamar alerga pe plajă, nu se

știe de ce. Sentimentul este de nedescris în cuvinte...  
Simunul, adică furtuna de nisip, e aureolată de o tristă faimă încă din timpuri străvechi. Nu în zadar a fost denumită astfel, în traducere simun înseamnă veninos, otrăvitor. Furtuna de nisip este un fenomen rar întâlnit la Marea Neagră, iar atunci când îl surprinzi, îți oferă șansa de a trăi momente de teamă, dar totodată și de emoție, deoarece prin șuieratul valurilor care prin mișcarea și bătaia lor, ai impresia ca asști la un dans al mării, acompaniat de firele de nisip, purtate de vânt."





## MARIA Fülöp

Universitatea Națională de Arte, București  
Facultatea de Arte Plastice  
Secția Grafică (master 2011)  
e-mail: maria.fulop@yahoo.com  
Tel.: 0726 259 105



### Lumini intern-extern 1,

serigrafie, 70 x 100 cm

### Lumini intern-extern 2,

serigrafie, 70 x 100 cm

### Priveliște 1

serigrafie, 70 x 100 cm

### Priveliște 2

serigrafie, 70 x 100 cm

În seriile **Lumini intern-extern** și **Priveliște** intenția Mariei Fülöp este de a atrage atenția asupra limitelor vederii. Am sesizat vreodată că o suprafață reflectă nu numai luminile exterioare, ci radiază și

propria ei lumină?

„Poate că vedem doar ceea ce vrem să vedem... poate doar ne imaginăm că vedem..., deci ne confruntăm cu limitele vederii. În **Priveliște** inspirația provine de la o fotografie a geamului de tramvai, care nu oferea nimic de văzut, fiind acoperit de o reclamă; deși funcția, menirea geamului era aceea de a ne oferi o «priveliște». În compoziție apare brusc bara din tramvai.”

**Striped**  
film, 0'57"





## MARIUS-TUDOR Stoian

University of Bradford, Anglia Bsc  
Computer Animation and Special Effects  
e-mail: mariuss.stoian@gmail.com  
website: www.mtsphotography.ro  
Tel.: +447786424961



### Cealaltă lume, celălalt eu

fotografie, 20 x 30 cm

### leșirea din banal,

fotografie, 20 x 30 cm

Pentru Marius Stoian fiecare reflexie aduce cu sine o altă lume. „Dacă ar exista și un alter ego, acesta ar putea fi identic

sau complet diferit față de ego-ul original. Și totuși, poate că lumea este diferită, o lume mai bună și mai frumoasă.”

În **leșirea din banal** asistăm la o schimbare de perspectivă, de 180 de grade, care poate produce un impact, fie în fotografie, fie în viață.





## MIHAELA Ghiță

Universitatea Națională de Arte, București

Facultatea de Arte Plastice

Secția: Foto-Video (studentă master, anul 2)

e-mail: mihaelabirou@yahoo.com

Tel.: 0743 123 664



**La Donna**, film 2'13"

**Toleranță**, film 0'53"

**Enescu**, film 1'28"

### Persona

8 fotografii, 70 x 50 cm

fotografie, 91 x 140 cm

Seria **Persona** în schimb pornește atât de la concluzia unor studii de fizionomie conform căreia zona caracteristică de identificare a fiecărei persoane este zona ochilor, cât și de la conceptul filosofic care afirmă că lumea în care suntem imersați este produsul propriei noastre conștiințe. Ca urmare, familia, prietenii, persoanele cu care

relaționăm sunt parte din propria persoană. „Titlul seriei de fotografii **Persona** citează filmul cu același nume al regizorului Ingmar Bergman, în care asistenta medicală, care o însoțea permanent pe marea actriță rămasă fără grai, ajunge să se identifice cu personalitatea celei din urmă.

Fotografiile sunt portrete ale unor prieteni care poartă pe față masca figurii mele, obținută după un mulaj de ipsos. Pentru a păstra elementul de identitate al fiecărui personaj am lăsat la vedere zona ochilor, ca amprentă personală a celui cu care am ajuns să mă identific.”





## MIHAI Alexandru Mihail

MA Printmaking Bucks New University, Londra

Universitatea Națională de Arte, București

Secția: Grafică (licență 2008, master 2010)

e-mail: mihaimihaialexandru@yahoo.com

Tel.: 0723 584 705



### Portret

litografie, 10 x 15 cm

Pentru Mihai Alexandru Mihail, portretul rămâne încă o temă actuală, nerezumându-se însă la stadiul unui studiu, ci reprezentând mai degrabă o permanentă căutare în sfera simbolului.

„Dincolo de realizarea din punct de vedere tehnic, ce încearcă să se apropie de gravura lui Eugene Carriere și importanța pe care acesta o acordă rafinamentului tehnicii litografiei, am încercat totodată să tratez un subiect clasic, și anume **Orfeu și Euridice**”.





## NICOLETA Moise

Universitatea Națională de Arte, București  
Facultatea de Arte Plastice,  
Secția: Foto-Video (licență 2011)  
e-mail: nicoletamoise@gmail.com



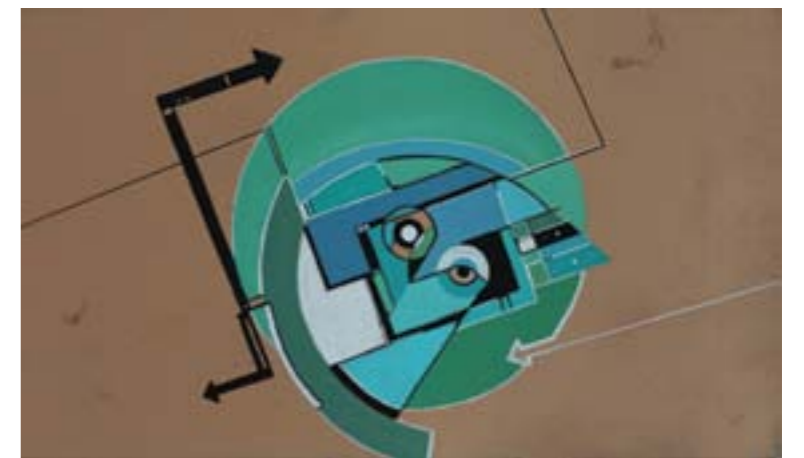
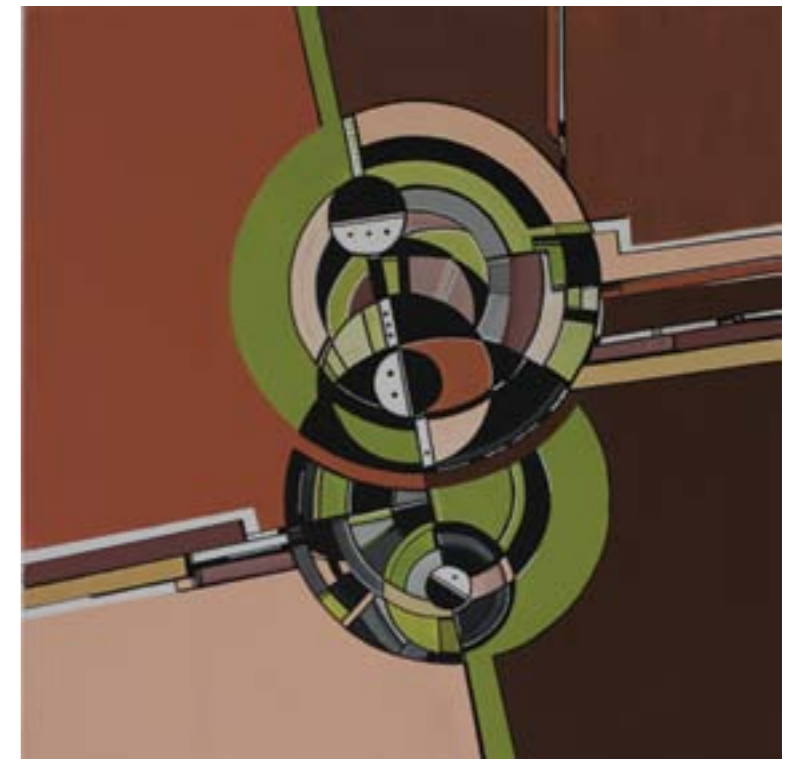
**La terre**, 50 x 50 cm

**Conectez**, 50 x 70 cm

**Hibou**, 30 x 50 cm

Acrilic, spray pe pânză

Lucrările Nicoletei Moise sunt bazate pe utilizarea unor forme pur geometrice, simple, plasate în rețele lineare ce se interconectează într-un circuit abstractizat al jocului de culoare. „Structurile bine conturate traversează suprafața lucrărilor într-un cadru multilateral pe principiul de linii drepte vertical/orizontal, bazate pe o complexitate a zonei de compoziție.”





## RALUCA Croitoru

Universitatea Națională de Arte, București

Facultatea de Arte Plastice

Secția: Foto-Video

e-mail: croitoru.raluca@gmail.com

Tel.: 0732 804 084



### #1, #2, #3, #4, #5, #6, #7, #8

fotografii, 43,5 x 29 cm

A OBSERVÁ obsérv tranz. 1) A fixa cu văzul într-un fragment scurt de timp; a distinge fugitiv cu privirea; a zări. 2) A sesiza atrăgând atenția; a remarca. ~ un detaliu artistic. 3) A privi cu atenție, pentru a-și forma o părere. 4) A urmări pe ascuns; a pândi. 5) înv. (legi, obiceiuri etc.) A lua în considerație, acordând atenția cuvenită; a îndeplini întocmai; a respecta. ~ datinele strămoșești. /<fr. observer, lat. observare

### Travel

film observațional, 6'48"

Video-ul "Travel" realizat de Raluca Croitoru se axează pe observarea reperelor

temporale (spațiul, timpul) prin intermediul unor necunoscuți cu o viziune subiectivă asupra aceluiași loc pe care l-a observat și autoarea filmului. E o încercare de a înțelege atât ceea ce văd și gândesc cei din jur, cât și de a-și însuși modul acestora de a privi și de a interacționa cu exteriorul.

"În timpul unei călătorii prin mai multe țări și orașe, am luat cu mine un aparat analogic cu un singur film în el și i-am rugat pe oamenii din jurul meu să îl folosească și să realizeze o singură fotografie în locul respectiv (nu există o temă sau idee impusă, fiecare a fotografiat ceea ce a simțit că i se potrivește). După ce au făcut fotografia, i-am rugat să îmi explice, în timp ce îi filmam, motivația lor pentru alegerea subiectului respectiv."





## Regele IONESCU

Universitatea Națională de Arte, București

Facultatea de Arte Plastice

Secția: Foto-Video

e-mail: christian\_i\_ionescu@yahoo.com

Tel.: 0722 668 159



**City Minutes Bucharest Night**, film 1'

**City Minutes Dupamasa**, film 1'

**City Minutes Workshop Minute**, film 1'

**City Minutes Nelutu Ot. Sibiu**, film 1'

**City Minutes Cheesy Boy Minute**, film 1'

**City Minutes Mandana**, film 1'

**Documentary Portrait**, film 3'51"

**I dont Wanna Work**, film 1'

**Undesirable Black**, film 1'39"

**The Shortcut**, film 1'

**Ciorba**, film 7'19"

### Remedieri

Regele Ionescu abordează relația imagine-timp și își apropiază un suport filmic printr-un proces de re-mediere.

**Remedieri** este un pachet ce conține 24 de fotografii ale unui film remediat. Fotografiile

au fost expuse la Strasbourg, în toamna anului 2010. Pachetul este remediarea remedierii.

### Șoc

România este invadată de un stol imens monocrom de etichete **Șoc**, cu toate derivatele ei (șocant, șocantă etc.)...

### Adevărul

Ofer celor dornici ocazia să spună care este adevărul. Gratuit, fără nici un cost ascuns, fără nici o steluță cu scris mărunț. Cei interesați se pot semna sau pot rămâne anonimi.

### Filmul Filmelor

Filmul filmelor este filmul pe care și-l doresc toți. Iată-l la noi în expoziție, într-un exemplar unic, ce nu poate fi piratat.





## Regina IONESCU

Universitatea Națională de Arte, București

Facultatea de Arte Plastice

Secția: Foto-Video

e-mail: preparatespeciale@gmail.com

Tel.: 0722 668 159



**The Way of Wish**, film 13'01"

**Nafragiuv**, film 2'43"

**Regina**, film 2'23"

**Tacit**, film 1'11"

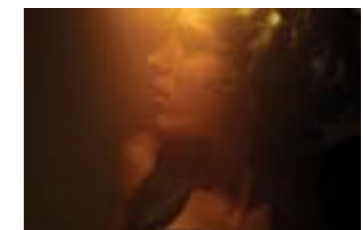
**Webcam Mirror**, film 2'03"

### Preparate Speciale

fotografii

Așa cum copilul este fericit în imponderabilitatea uterului, cosmonauții ruși

și astronauții americani, dar și de alte naționalități, trăiesc o fericire pe care nici un drog nu ți-o poate oferi, care nu poate fi cunoscută decât prin intermediul imponderabilității.





## SABINA Irina Chipară

Universitatea Națională de Arte, București  
Facultatea de Arte Decorative  
Secția: Design Grafic (master 2011)  
e-mail: sabinachipara@gmail.com  
Tel.: 0721 543 350



### Tipul de literă MoRo

print digital, 70 x 225 cm  
cub din plăci de mdf, 60 x 60 cm  
debitat la laser după forma literelor  
3 postere, 70 x 225 cm

Sabina Chipară prezintă în proiectul său un nou tip de literă - Modern Românesc,

MoRo, alături de materiale de documentație, variante și prezentarea tipului de literă creat pornind de la trăsăturile caracterelor arhaice românești folosite pe teritoriul României la începutul secolului al XIX-lea. Cubul prezent în expoziție conține câteva versuri din poezia Veta cu racheta din volumul Cântice Mârlănești de Florin Bican.





## SAMIRA Sarah Natour

Universitatea Națională de Arte, București  
 Facultatea de Arte Decorative  
 Secția: Design Grafic (master 2011)  
 e-mail: samira.natour@gmail.com  
 website: <http://cargocollective.com/samiranatour>  
 Tel.: 0742 324 954



### Revista Reper

print digital  
 3 cuburi, 8 x 8 x 8 cm  
 revistă, 20 x 26,5 cm  
 poster, 220 x 70 cm  
 poster, 220 x 31 cm

Proiect de design pentru conceperea și publicarea unei reviste de cultură urbană.

**Revista Reper** explorează orașul. Mai mult decât atât, este un oraș într-o

revistă. Un proiect ambițios, născut datorită unor oameni cu viziune, care și-au pus întrebarea: Se poate transforma o revistă într-un oraș? Este posibil un spațiu stabilit pe baza unui nucleu transpus într-un spațiu liniar? **Reper** își propune să redescopere spațiul urban, să adune părerile tinerilor la un loc și să îl interpreteze în jurul a patru categorii: artă vizuală, muzică, povești urbane și spațiu urban.



**REVISTĂ TRIMESTRIALĂ DE CULTURĂ URBANĂ:**  
 artă vizuală  
 muzică underground  
 povești urbane  
 spațiu urban

**COLECȚIONEAZĂ SUPRACOPERTA:**  
 poate fi transformată cu ușurință în poster  
**SECȚIUNI MIXATE:**  
 engajează revista-onix prin cele 5 secțiuni, pornind de la mijlocul ei.

**PRIMUL NUMĂR CONTINE:**  
 interviu: Silene Strika  
 cronici: Club Control și Lorgian Theatre  
 evenimente urbane: Porinsuta, Cărlina Jazz  
 spații neconformiste: The Art, Protopandă  
 artiști contemporani: Felice Doac, Gabriel Boonaru și alții.



## SASHA Daria

Universitatea Spiru Haret

Facultatea de Jurnalism – Științele Comunicării

e-mail: da\_kshai@yahoo.com

website: [http://www.flickr.com/photos/scared\\_of\\_jazz/](http://www.flickr.com/photos/scared_of_jazz/)



### Preamultbine

tehnică mixtă

12 cutii carton, 16,5 x 16,5 cm

3 picturi 27 x 27 cm

print pe panză, 42,5 x 59 cm

Sasha Daria ilustrează trecerea de la monștri cotidieni la ființe superioare, încărcate energetic. Personajele ilustrate

sunt suspendate între lumea fizică și lumea spirituală. Lucrările ei se referă la evoluția spirituală și la transformarea psihicului și fizicului uman. Pentru unii privitori lumea ei este transparentă, iar pentru alții este total opacă, însă plină de farmec și de culoare.



## SEVAN Szekely

Universitatea Națională de Arte, București

Secția: Pictură (licență 2010)

Universidad Politecnica de Valencia, Facultad de Bellas Artes

(Erasmus, 2008 – 2009)

e-mail: akissarkany@gmail.com

website: [www.pleinair.carbonmade.com](http://www.pleinair.carbonmade.com)

[www.behance.net/sevanszekely](http://www.behance.net/sevanszekely)



### Un Zugrav

ulei pe pânză, 2010, 50 x 1,80 cm

Lucrarea lui Sevan Szekely reprezintă drumul unui tablou de la pânza albă până la ultimele detalii. Titlul, **Un Zugrav**, e împrumutat de la Ștefan Luchian. La începutul secolului XX, toți pictorii erau numiți zugravi. Astăzi zugravii pot fi confundați cu pictorii, mulți pictori ajung să fie la rândul lor zugravi, granița dintre zugrav și pictor estompându-se din ce în ce mai mult. „După un an de la realizarea lucrării, îmi dau seama că lucrarea este un posibil autoportret.”



## SILVIA Olteanu

Universitatea Națională de Arte, București

Facultatea de Arte Plastice

Secția: Grafică (master 2005)

e-mail: silviasusu@yahoo.com

website: www.silviaolteanu.blogspot.com

Tel.: 0741010 212

0728 930 580



### Rochiță 1

acrilic pe pânză, 90 x 130 cm

### Rochiță 2

acrilic pe pânză, 90 x 130 cm

Cele 6 lucrări ale Silviei Olteanu din seria **Rochițe** sunt în același timp o rememorare și o hiperbolizare a copilăriei.





## TINA Dumbrăvician

Universitatea Națională de Arte, București

Facultatea de Arte Decorative, Secția CSM

Secția: Sticlă (licență 2011)

e-mail: [tina\\_dumbravician@yahoo.com](mailto:tina_dumbravician@yahoo.com)

[anit\\_senisevior@yahoo.com](mailto:anit_senisevior@yahoo.com)

Tel.: 0728 930 579



### 7 Pieptare

termoformare, 50 x 50 cm

Pornind de la o ie țărănească, Tina Dumbrăvician a încercat să găsească o modalitate prin care relația dintre sticlă și acest tip de veșmânt popular să devină posibilă. Sensibilitatea materialului, tehnica abordată, îndemânarea sunt principalele elemente de care autoarea lucrării a ținut seama. Tema aleasă a oferit însă și posibilitatea folosirii unor modalități diferite de interpretare elementelor inspirate din natură. „Unul dintre motivele pentru care am ales această temă a fost multitudinea detaliilor

precum și finețea și îndemânarea cerute la crearea acestor modele. Ceea ce urmăresc prin realizarea acestor forme este să surprind acea fragilitate și delicatețe redată de mâinile femeilor de la sat în costumele lor populare. Lucrarea este alcătuită din 7 busturi de sticlă transparentă, fiecare cu un model diferit de dantelărie modelată în sticlă. Ideea acestor compoziții s-a conturat în urma multiplelor experimente (amprentări și termoformări) de plante, flori, crengi și fructe, încercând să dezvăluie universul, uneori microscopic, al acestei fascinante lumi.”





## TUDOR Jurgiu

Universitatea Națională de Artă Teatrală și Cinematografică

I.L. Caragiale, Facultatea de Film

Secția: Regie Film

e-mail: tudorjurgiu@yahoo.com

Tel.: 0757 114 856



### **Nunta lui Oli**

film, 2009, 21'00"

Singur, în bucătăria lui din București, Dorel se pregătește pentru ceea ce pare a fi o petrecere. De fapt, este vorba de nunta fiului său, care are loc în SUA. Dorel va vedea nunta printr-o cameră web, alături de doi dintre prietenii fiului său. Pe micul monitor o vor cunoaște pe mireasa și pe tatăl ei și vor fi martori la ceremonie.



## VALENTINA BUZ

Facultatea de Arhitectură și Construcții

Secția: Arhitectură

Diplomă de arhitect, (2011 – 2005)

e-mail: valentinabuz@yahoo.com



### Architectural photos

print digital, A3

Temele abordate de Valentina Buz în fotografiile sale **Reflexe, Perspective, Nou vs. Vechi, Linii convergente, Grafica în arhitectură**, prezintă aspecte mai puțin vizibile ale spațiului cotidian. Diverse unghiuri surprind imagini din interior și exterior. Mediul urban își arată personalitatea și comunică prin limbajul său specific: materiale, elemente de detaliu, goluri.

„Arhitectura este trăită în fiecare zi, mai mult sau mai puțin conștient, trecând deseori neobservată.”

## REFLECTIONS



PROF. GERHARD HAGEN

HOCHSCHULE AUGSBURG

MA2

SS 2010

VALENTINA BUZ



## VLAD Bolborea

Universitatea Națională de Arte București  
Facultatea de Arte Decorative,  
Secția: Design Grafic (master 2011)  
e-mail: vladbolborea@yahoo.com  
Tel.: 0723 407 817



### Moving Sounds

print digital, A3

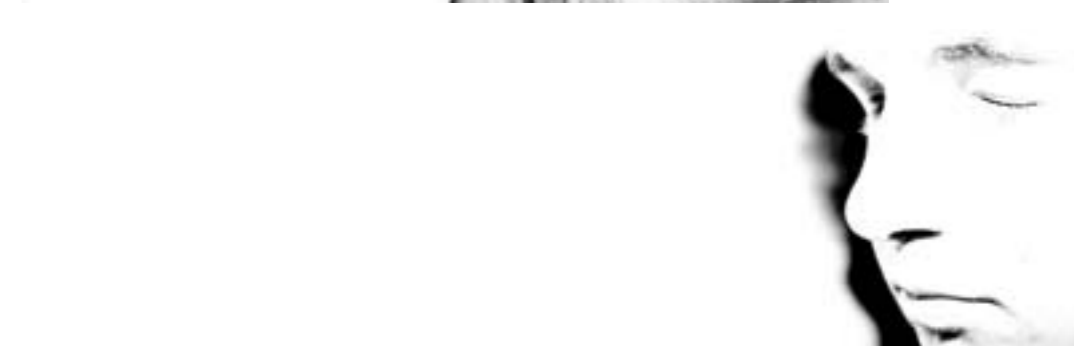
Vlad Bolborea a creat o identitate vizuală pentru studioul de muzică Moving Sounds. Acest proiect este rezultatul unei fuziuni între două domenii aparent diferite: muzică și design grafic; ritmul fiind elementul lor comun.





## VLAD Matei Stanciu

Liceul de Arhitectură din București,  
Clasa a XII, specializare arhitectură  
e-mail: bobocul\_turmentat@yahoo.com  
Tel.: 0731 315 334



### Me and white

instalație cu fotografii, 40 x 1000 cm

Fotografiile realizate de Vlad Matei Stanciu într-o tehnică fotografică combinată, autoportret și „high-key”, evidențiază doar anumite trăsături ale feței sau ale corpului. Prin folosirea jocurilor de lumină și umbră, forme ascunse ne sunt

dezvăluite. Expresii nespecific umane se conturează abstract, scoțând la iveală caracterul ascuns al fiecăruia dintre noi. Omul și mediul înconjurător, aflați într-un spațiu atemporal, fără bariere, contopiți într-un univers al singurătății, al liniștii și purității, într-o lume în care granițele dintre forme se pierd într-o mare de alb.

**Organizator:**

Centrul pentru Artele Spectacolului Sala Palatului  
Ministerul Culturii și al Patrimoniului Național



Agenția de Publicitate Blue Buffalo



**Partener:**

Universitatea Națională de Arte

